



50 mètres, la légende provisoire

Les enfants spectateurs – complices



Spectateurs complices – Chalon sur Saône (71)

Le spectacle **50 mètres, la légende provisoire** a été créé en 2019. Depuis il rencontre des groupes d'enfants dans divers territoires. A chaque rencontre il questionne le groupe : quelle est la place de l'enfant dans l'espace public ?

Enfants : entre 8 et 11 ans.

Groupe : entre 12 et 30 enfants.

Provenant d'une classe ou tout autre groupe déjà constitué.

Ce spectacle ne peut pas avoir lieu sans la complicité de ces enfants complices.

(Et de l'adulte référent qui les accompagne).

Ce qui nous anime :

Comment susciter l'envie au sein du groupe ?

Comment créer pour le groupe une expérience collective ?

Comment impliquer l'enfant dans le processus de création ?

Qu'est-ce qu'être un enfant-spectateur-complice ?

Comment l'adulte référent peut s'emparer de notre travail de médiation et donner sa couleur au spectacle ?

Comment créer un dispositif d'accompagnement spécifique et singulier pour chaque groupe d'enfant ?

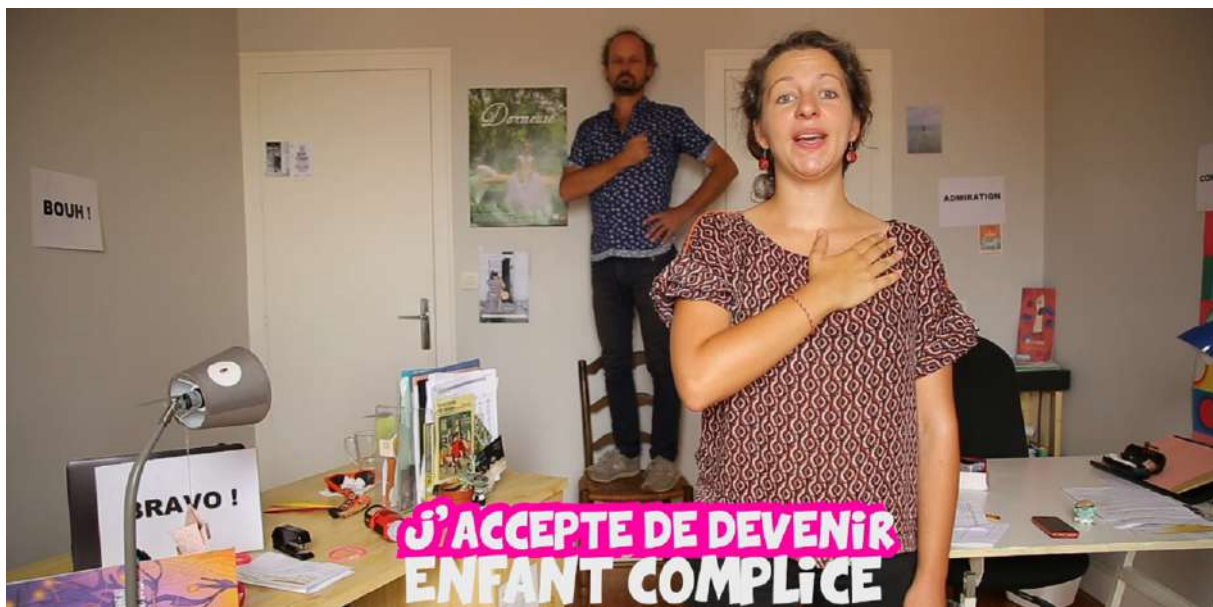
Comment les enfants de chaque territoire vont-ils pouvoir laisser une trace de leur parcours aux autres enfants qui vont vivre la même expérience ? Comment ça se passe ?

SOMMAIRE

Le dispositif se décline en cinq temps :

- I. Le pack des 50 mètres
- II. Deux journées d'ateliers
- III. Le calendrier des 50 mètres
- IV. Répétitions et représentations
- V. L'après 50 mètres

I. Le Pack des 50 mètres



« J'accepte de devenir enfant complice », le tuto des 50 mètres : vidéo.

Il s'agit d'un ensemble de documents : vidéos, lettre pour les complices, lettres pour les familles et calendrier global de l'aventure. Ils sont à regarder bien avant la venue de l'équipe et les premières rencontres.

À la suite de la lecture et du visionnage des documents, prévoir un rdv téléphonique avec Tania, d'une durée de 30 à 40 minutes.

II. Deux journées de rencontres et ateliers

Jour 1 - Matin // La visite

en espace public



Lors de cette première rencontre les enfants complices ont préparé une visite pour l'équipe de l'Agence de Géographie Affective qui ne connaît pas le territoire. Ce temps de visite est avant tout un moment de rencontre entre l'équipe et les complices. Nous apportons des jeux et des expériences à vivre et commençons à créer notre vocabulaire commun.

Spectateurs complices – Bressuire (79)

Jour 1 - Après midi // L'histoire

en intérieur (possible dans la classe)

L'équipe va lire le texte de 50 mètres et raconter l'histoire d'un des trois personnages de cette aventure : Janie, Justin ou Papy Michel.



À la suite de cet imaginaire posé nous pouvons rentrer dans un échange intime avec les enfants quant à leur place dans l'espace public et leur autonomie. Nous récoltons les histoires de maisons hantées visitées, nous questionnons sur l'envie de porter ou non un bracelet GPS et ce que cela permet et/ou induit. Les enfants nous racontent leurs limites et le franchissement de celle-ci.

Avec une petite maquette nous réalisons l'ensemble du spectacle avec comédiens/spectateurs complices/ spectateurs afin que chacun réussisse à poser dans l'espace ce que nous nous sommes raconté.

Spectateurs complices – Sardent (23)

Jour 2 - Matin // Les masques

dans une grande salle sans table et sans chaises



Travail du corps dans l'espace et de la présence face à un public. Les enfants découvrent les masques que Marion a fabriqué. Ils les essayent et nous commençons à jouer avec.

Spectateurs complices – Saint Barthélemy d'Anjou (49)

Jour 2 - Après-midi // Le parcours

en espace public



Nous nous donnons rendez-vous directement sur le lieu de départ du spectacle (celui de la billetterie et du rdv public). De là nous traversons tous les espaces du spectacle avec la mise en action des enfants lors de leurs missions.

- Travail de l'écoute et du « être ensemble » (rituels d'échauffements)
- Travail de la notion de complice et/ou de spectateur
- Expériences sur le parcours du Talkie-walkie, du bracelet Gps et des différentes missions

Spectateurs complices – Sardent (23)

III. Le calendrier des 50 mètres :



Spectateurs complices – La Rochelle (17)

En partant, nous laissons des missions et des surprises à ouvrir en attendant notre retour pour les représentations. Il y a 10 enveloppes. Certaines sont nécessaires au bon déroulé du spectacle. D'autres sont des enveloppes dites « bonus ».

Selon les envies et l'investissement possible de l'adulte complice elles seront ouvertes.

Objectifs :

- Rester en contact
- Créer une attente et une envie forte de la réalisation du spectacle
- Nourrir la création en devenir.

Une fois les missions réalisées, une photo ou un mot est envoyé à la compagnie. Nous restons donc en lien dans l'attente des représentations.

Contenu des enveloppes :



- Présentation des comédiens
- Création d'Origami pour les billets des spectateurs
- Réflexions autour des costumes du spectacle
- Quizz sur notre vocabulaire des 50 mètres
- Goûter dans l'espace public
- Répétition avant notre arrivée
- Découverte du répertoire de Catherine Verlaquet (autrice du texte)
- Communication autour du spectacle, les choix des outils (affiches, billets...)

Spectateurs complices –Béssines (87)

IV. Répétitions et Représentations

Nous nous retrouvons 2 jours avant le début du spectacle.

(J-2) C'est lors de ces retrouvailles que nous allons distribuer les missions. Chaque enfant aura des missions collectives et individuelles. Les missions individuelles peuvent être interchangeables selon les situations.



J-2

Nous travaillons sur le parcours toute la journée aux horaires de classe.

Les enfants peuvent rentrer manger le midi à l'école.

Matin : Intro + acte 1

Après-midi : acte 2 , acte 3 et scène finale.

Spectateurs complices –Saint Barthélemy d'Anjou (49)



J-1

Matin : rencontre avec toute l'équipe

répétition sur le parcours

14h 30 : Générale

Spectateurs complices –Orcines (83)



Jour J

Matin : ajustements
Représentation scolaire en début d'après-midis et une représentation tout public en fin de journée.

Spectateurs complices –Port de bouc (13)

V. L'après 50 mètres :

Il y a une dernière enveloppe du calendrier des 50 mètres à ouvrir

Quelques retours d'expériences :

Paroles d'enfants de l'école d'Ascaïn, complices de la résidence de création écrivent des mots à l'intention des prochains enfants complices :



Spectateurs complices –Colombes (92)

« Chers spectateurs complices, C'était très bien parce que nous sommes allés partout. J'ai aimé le spectacle ». Oihana.

« Je me présente : Emma. J'ai vécu ce que vous allez vivre. Bon ! Assez discuté ! J'étais dans le groupe d'Anne et la répétition générale n'est pas du tout pareil que le spectacle. » Emma

Expérience d'adulte complice :

« Je tenais par ce mail à vous remercier pour le travail que vous avez accompli avec nos élèves cette semaine. Ceux-ci ont démontré une réelle envie et une grande implication dans ce magnifique projet. Vous avez développé chez eux une sensibilité artistique, une envie du dépassement de soi, une capacité à se mettre en scène que beaucoup d'entre-eux n'imaginaient pas détenir. Le résultat de tout cela était à la hauteur: spectacle vivant, captivant, haletant, une mise en scène à couper le souffle. On n'avait pas envie d'en perdre une miette. Vraiment. Pour tout cela, encore une fois, un grand merci. Je vous souhaite le meilleur pour la suite de vos représentations. » / Directeur d'école



Enfants spectateurs de la classe de CE1 de Virginie Galiana livrent leurs émotions sans retenue grâce à l'aventure vécue pendant ce spectacle. Les élèves dits timides n'ont qu'une hâte de retour en classe : parler ! Et pour les autres, on ne sait plus comment les arrêter...

Ce spectacle n'était pas ordinaire, il était extraordinaire ! **Inès.**



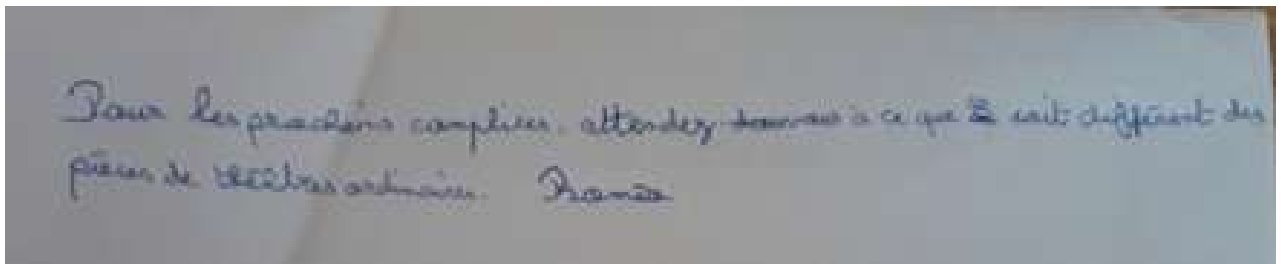
Spectateurs complices – Bordeaux (33) – Crédit : Julie Chaffort

J'ai bien aimé courir après le chat dans la rue, j'étais avec tout le monde, j'étais heureuse, je riais !
Thaïs. J'ai bien aimé quand on courait après le chat car d'habitude, on ne court pas dans les rues. Là, on pouvait !
Renan.

Ça m'a plus de m'asseoir pour respirer !
Tesnime.

Moi maintenant, je voudrais être une exploratrice, pour découvrir plus loin que le monde.
Thaïs.

Un papa : Merci pour le bon moment passé avec les enfants et le spectacle étonnant que vous avez organisé ! En pièce jointe, un retour concis de Roméo. Bonne journée



Le spectacle a joué à : Pont-Scorf (56), La Rochelle (17), Saint André de Cubzac (33), Nohanent (63), Fontenay-aux-Roses (92), Orcines (63), Chalon sur Saône (71), Libourne (33), Lormont (33), Pessac (33), Cenon (33), Nérac (47), Mérignac (33), Ambes (33), Floirac (33), Bessines sur Gartempe (87), Le Taillan Médoc (33), Clermont l'Hérault (34), Mont de Marsan (40), Bélis (40), Créon (33), Bressuire (79), Le Mans (87), Colombes (92), Pantin (93), Saint-Barthélemy-d'Anjou (49), Bordeaux (33), Port de Bouc (13), Sardent (23), Le Bleynard (48).